

Efterlysta entreprenadmaskiner och traktorer

Årsstatistik 2016



Efterlysta entreprenadmaskiner och traktorer

Under 2016 efterlystes totalt 327 stulna entreprenadmaskiner och traktorer i Sverige. Det är en liten minskning jämfört med 2015 då 329 entreprenadmaskiner och traktorer efterlystes.

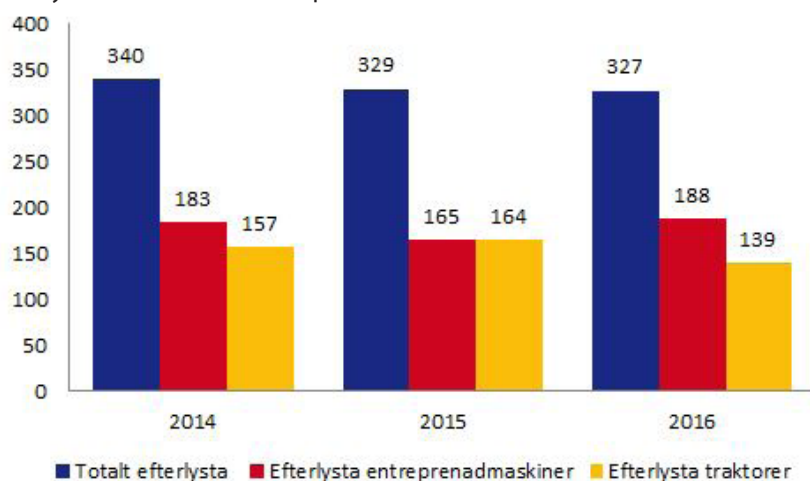
Information om statistiken

Statistiken i rapporten kommer från Vägtrafiksregistret och Larmtjänsts databaser över oregistrerade entreprenadmaskiner och traktorer.

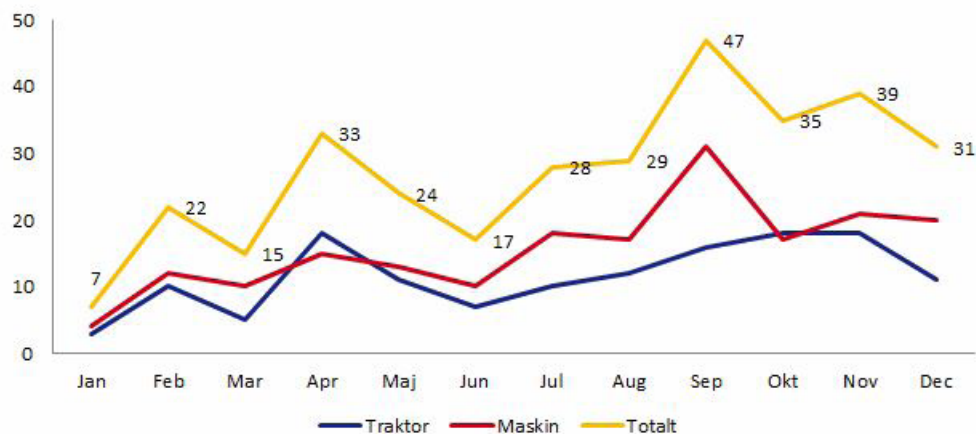
Under året har 327 traktorer och entreprenadmaskiner blivit efterlysta. Av dessa är 139 traktorer vilket är en minskning jämfört med 2015 då 164 traktorer efterlystes. Minskningen kan förklaras med den stöldvåg av John Deere traktorer som inträffade under 2015 som ökade antalet efterlysta traktorer under den perioden. Under 2016 har dessa stölder minskat vilket kan förklaras med ett framgångsrikt arbete av Polisen.

Under 2016 efterlystes 188 entreprenadmaskiner, vilket är en ökning jämfört med 2015 då det efterlystes 165 maskiner. Antalet efterlysta maskiner under 2016 har främst ökat under kvartal 3 och kvartal 4.

Efterlysta traktorer och entreprenadmaskiner under 2016

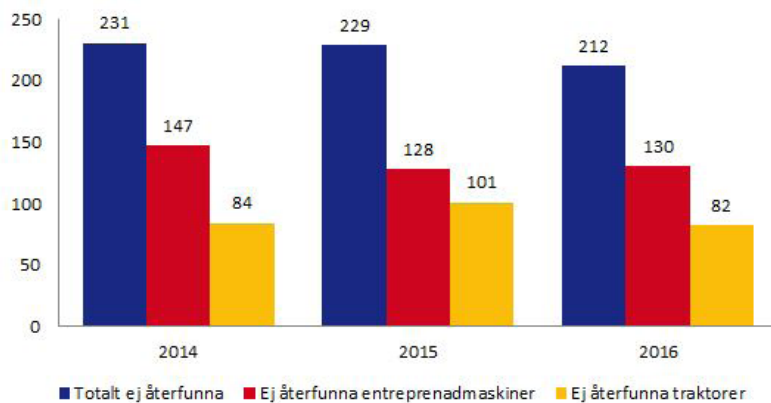


Efterlysta traktorer och entreprenadmaskiner fördelat per månad



Andelen traktorer och maskiner som inte återfinns är hög. En förklaring till detta är att mycket fraktas utomlands. Av det som efterlysts under 2016 är 82 traktorer, 59 procent, och 130 maskiner, 69 procent, fortfarande borta.

Ej återfunna traktorer och entreprenadmaskiner under 2016



Efterlysningar fördelat på län

Efterlysningarna är främst fokuserade på storstadsregionerna: Västra Götalands län, Stockholms län och Skåne län som har bra geografiska lägen för att maskiner och traktorer snabbt ska kunna fraktas ut ur landet. Det finns vissa skillnader på vilka län efterlysningarna kommer ifrån beroende på om det är en traktor eller maskin.

Efterlysta traktorer och entreprenadmaskiner

De tre mest utsatta länen är Stockholm, Västra Götaland och Skåne. De står för 61 procent av efterlysningarna.

Län	Efterlysningar
Stockholms län	83
Västra Götalands län	66
Skåne län	51
Östergötlands län	12
Gävleborgs län	12

Efterlysta traktorer

Efterlysningarna av traktorer kommer från storstadsområdena och från regioner med jordbruk. Västra Götaland är mest utsatt för stölderna. Därefter Skåne län och Stockholms län.

Län	Efterlysningar
Västra Götalands län	33
Skåne län	20
Stockholms län	13
Gävleborgs län	9
Kalmar län	8
Västernorrlands län	8
Jönköpings län	8

Efterlysta entreprenadmaskiner

Efterlysningarna av maskiner kommer främst från storstadsområdena. Mest utsatt är Stockholms län där stölderna av entreprenadmaskiner ökat med 82 procent jämfört med 2015.

Län	Efterlysningar
Stockholms län	70
Västra Götalands län	33
Skåne län	31
Östergötlands län	7
Hallands län	5

Efterlysningar fördelat på maskintyp

Traktorer är den maskintyp som har flest efterlysningar. Hjullastare och bandburna grävmaskiner är också utsatta för stölder.

Maskintyp	Efterlysningar	Återfunna
Traktor	139	57
Hjullastare	45	20
Grävmaskin bandburen	44	7
Golfbil	21	18
Kompaktlastare	13	0



Efterlysningar fördelat på fabrikat

Flest efterlysningar har Volvo, majoriteten av dessa är entreprenadmaskiner. Antalet efterlysta John Deere traktorer har minskat jämfört med 2015 då 51 John Deere traktorer blev efterlysta.

Fabrikat	Efterlysningar	Återfunna
Volvo	41	20
Can Am	22	3
Massey Ferguson	18	3
John Deere	17	7
Club Car	15	13

Efterlysta traktorer fördelat på fabrikat

Fabrikat	Efterlysningar	Återfunna
Can Am	22	3
Massey Ferguson	18	3
John Deere	12	7
Polaris	11	3
Volvo, Valtra	10, 10	6, 3

Efterlysta entreprenadmaskiner fördelat på fabrikat

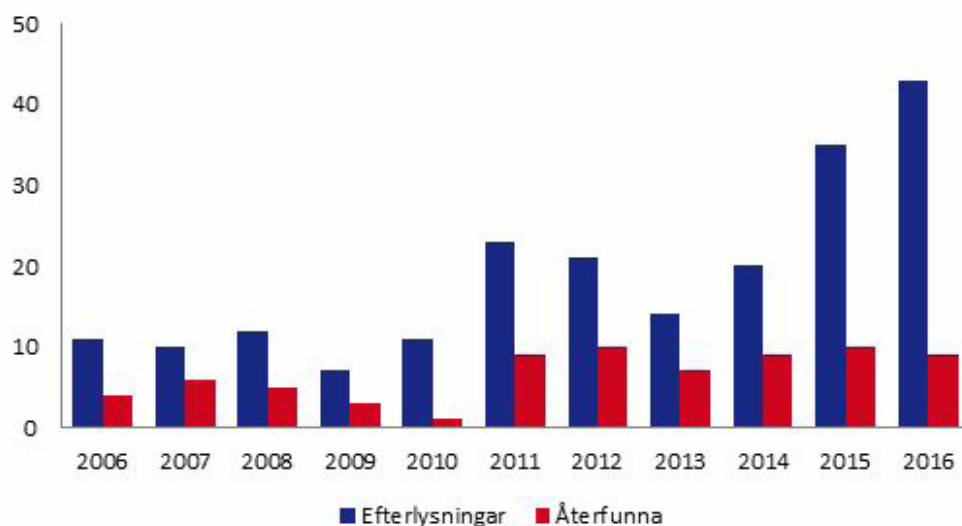
Fabrikat	Efterlysningar	Återfunna
Volvo	30	14
Club Car	13	11
Caterpillar	8	1
Melex	8	7
Bobcat, Takeuchi	7, 7	0, 0

Efterlysningar fördelat på årsmodell

Nyare årsmodeller har ett högre värde och är därmed mer attraktiva att stjäla. Maskiner och traktorer med årsmodell 2011 eller nyare utgör 48 procent av alla efterlysningar under året.

Årsmodell	Efterlysningar	Återfunna
2016	43	9
2015	35	10
2014	20	9
2013	14	7
2012	21	10
2011	23	9
2010	11	1
2009	7	3
2008	12	5
2007	10	6
2006	11	4

Fördelat på årsmodell





Box 24148
104 51 Stockholm

Besöksadress: Karlavägen 108
www.larmtjanst.se